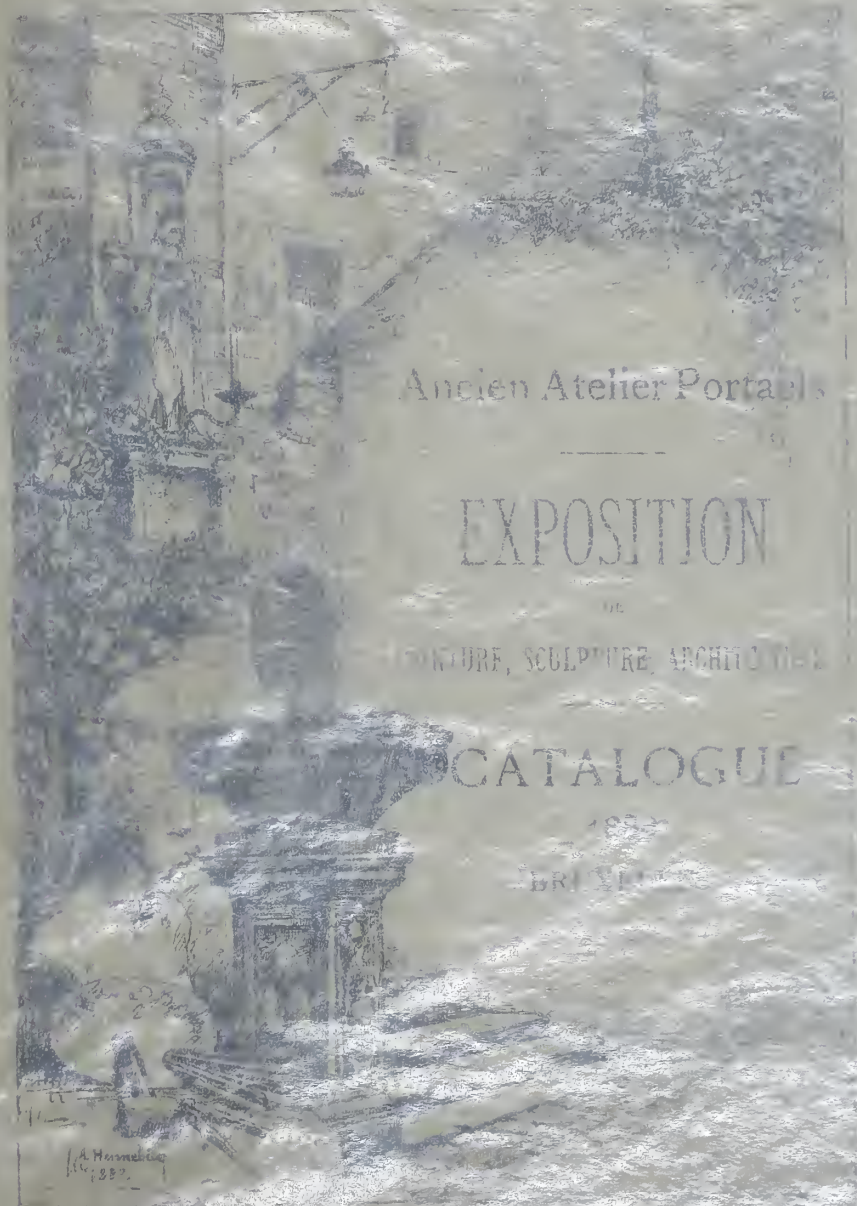


anaxaf
86-B
6138



Ancien Atelier Portails

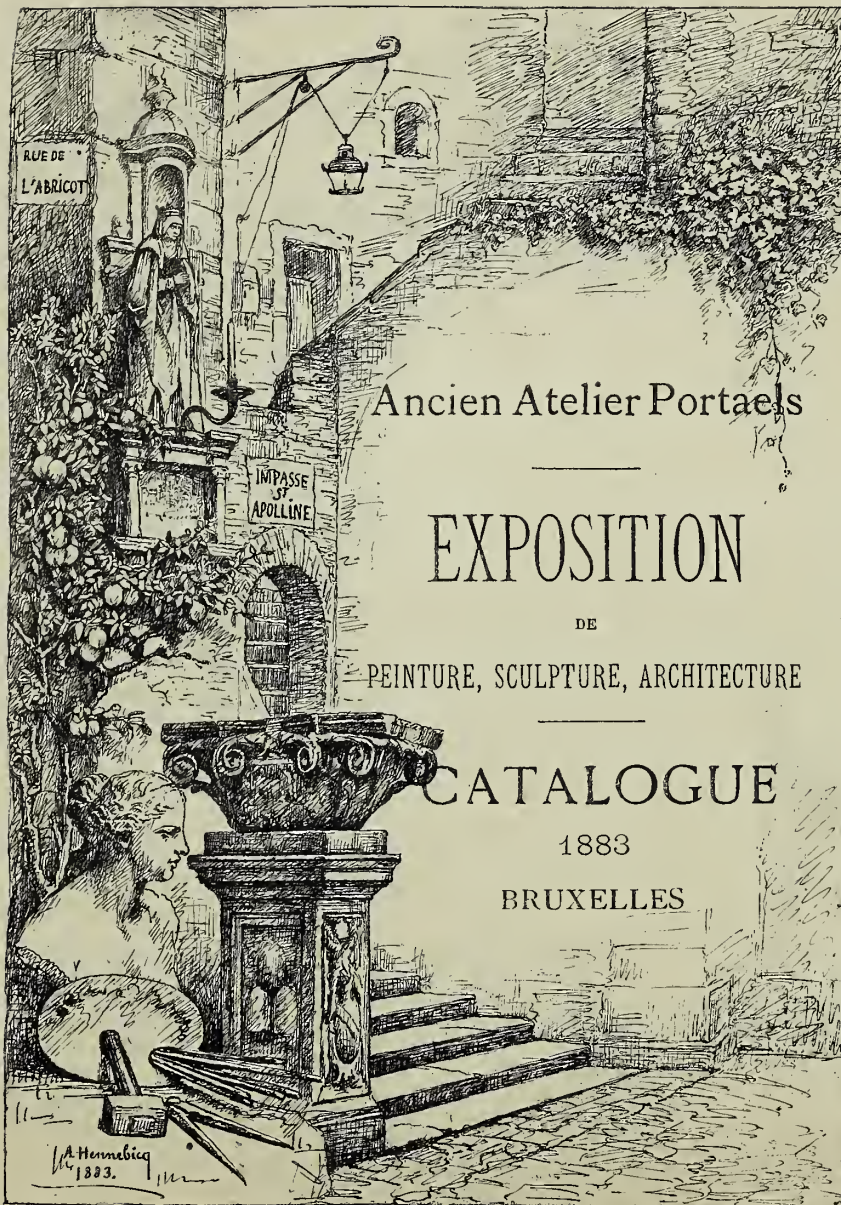
EXPOSITION

DE
PEINTURE, SCULPTURE, ARCHITECTURE

CATALOGUE

1882
BRUXELLES

ADEL REYNOLDS



Ancien Atelier Portaels

EXPOSITION

DE

PEINTURE, SCULPTURE, ARCHITECTURE

CATALOGUE

1883

BRUXELLES

Photogravure L. Evely, Bruc

Imp J Bousiers

ÉDITEUR
ADÈLE DESWARTE

28, RUE DE LA VIOLETTE, 28,
BRUXELLES



Digitized by the Internet Archive
in 2014

<https://archive.org/details/ancienatelierpor00atel>

A M^r J. PORTAELS

Notre Maître et Ami

IMPRIMERIE E. GUYOT
Rue Pachéco, 12



BRUXELLES

INTRODUCTION

Il y avait en ce temps-là — dans un coin du vieux Bruxelles — un atelier de peinture qui faisait joliment parler de lui.

C'était en ce quartier Notre-Dame-aux-Neiges, aujourd'hui disparu et qui alors s'entrecoupait de ruelles, où çà et là, dans une demi-obscurité, fleurissait encore le cabaret à tourelle, avec ses bancs de bois abrités sous les verdure et la rugueuse planche défoncée par le roulement pesant des boules.

Là, vers le milieu de la rue de l'Abricot, une rue de silence et d'ombre, qui, à l'heure des écoles, s'animait d'un grand cognement de sabots,

s'ouvrait une impasse, baptisée d'un nom musical — l'impasse Sainte-Apolline, où toute verte de l'épaisse draperie de licou d'or, se revêtait un mur voisin. On montait un raide escalier tournant, aux marches de pierres creusées par des ascensions réitérées, et l'on avait devant soi l'entrée de l'atelier. Défense était faite aux profanes de pénétrer dans ce lieu sacré, qu'un veilleur, vrai cerbère, gardait incorruptiblement et où n'avaient accès que les seuls affiliés.

Or, ils étaient quinze à vingt qui, chaque matin, la barbe en pointe et les cheveux broussailleux, gravissaient les degrés du vieil escalier, et un à un, disparaissaient derrière le grand mur sombre, tenant du voisinage. Une vente de Carbonari n'eût pas semblé plus redoutable aux honnêtes bourgeois qui, dans les enclos prochains, pratiquaient les vertus domestiques. On parlait de mystères abominables, de chairs nues étalées sous la clarté des fenêtres, de cérémonies païennes accomplies dans l'oubli de toutes les pudeurs; et quelquefois des clameurs rauques montaient, comme d'un sabbat, achevant de consterner les vieilles demoiselles au cœur tremblant.

C'était, pour les grands garçons émancipés dans le coup de folie des vingt ans, le temps des farces exhilarantes et des joyeuses bouffonneries. A travers les graves études, un vent de jeunesse soufflait, qui leur mettait dans la tête un vol bourdonnant de folles mouches. Renouvelant la tradition des épreuves, toujours sévissantes dans les ateliers parisiens, ils avaient imaginé, pour les nouveaux venus, des supplices baroques, qui se ressentaient des raffinements cruels au moyen desquels ces Donatien en herbe torturaient dans leur composition les vieux martyrs chrétiens. Et d'autres fois, tous ensemble se liguèrent contre le quartier, semant dans la placidité d'alentour des paniques bleues. Cette turbulence, toutefois, ne les distrayait pas trop sensiblement du travail, puisqu'elle ne les a pas empêchés de devenir tous de bons peintres.

Vers le milieu du jour, la porte s'ouvrait brusquement, et un homme, trapu, solide, la face sanguine, entra dans l'atelier, se glissait entre les chevalets, allait de l'un à l'autre, rappelant au respect de la nature les égarés, et fortifiant les mieux voyants d'un applaudissement discret.

C'était le bon maître, de qui l'enseignement devait imprimer une si forte poussée à toute la jeune école et qui, dans l'histoire de notre art, héritera, pour sa sollicitude à faire lever les germes, le renom de forfait jardinier. Au début, on avait vu aussi apparaître un vieillard d'un esprit demeuré vert sous les ans, celui qu'on appelait le père Navez. Une antique habitude le ramenait à cet atelier, qui était son œuvre et où toute une génération s'était façonnée sous sa discipline. La mort l'en éconduisit un jour.

Ce qu'était son gendre et ami, Jean Portaels, le groupe qui s'est engendré de lui l'a suffisamment fait voir. Dévotieux à la nature, il le proposait comme modèle à ses élèves, mettant au-dessus de tout le scrupule de la vérité et un des premiers appliquant les esprits à cette sincérité dans le sentiment et l'expression, qui est le fondement de notre art moderne. Il cherchait, en outre, à développer chez le néophyte les facultés de composition.

« C'étaient généralement des sujets empruntés à la Bible qu'il imposait, en prévision des grands concours de Rome, et chacun s'efforçait d'y mettre

le balancement classique des lignes et l'étude franche du modèle d'atelier. Quelques-uns se montraient particulièrement habiles dans le groupement : Van Hammée, Van den Kerckhove, Hennebicq, Verdyen, Wauters, Coppieters. D'autres témoignaient une préoccupation plus exclusive du morceau bien peint : Agneessens, Impens, les deux frères Oyens, G. Brown (1). »

Et le même critique qui formulait le jugement sur la doctrine du professeur et les effets qu'elle amena résumait en ces termes les tendances générales du groupe :

« On peut affirmer que, malgré les efforts du professeur pour développer les qualités de composition, en même temps que les qualités d'exécution, celles-ci prédominèrent dans l'œuvre de la génération qui sortit de ses mains : ce furent, en majeure partie, de bons et solides peintres, d'une invention peu abondante, mais disposés à voir les choses sous leur angle exact, l'œil exercé, la main preste, ayant en commun le don de s'assimiler les tons de la nature et les formes précises

(1) *Histoire des Beaux-Arts en Belgique*, par Camille LEMONNIER.

quelquefois avec des tempéraments différents, possédant en outre une sorte d'originalité collective basée sur un sentiment nouveau de la couleur et de la composition. »

Il n'est ici question, à la vérité, que des élèves de la première heure, la plupart passés maîtres à leur tour, et encore parmi ceux-là l'auteur a-t-il omis, involontairement sans doute, des noms auxquels s'est attachée la lumière. C'est, en effet, une des particularités de ce remarquable atelier d'avoir produit beaucoup de bons artistes dans tous les genres. Tandis que Agneessens, Hennebicq, Verdyen, les deux Oyens, BlancGarin, Wauters, Cormon, Franz Meerts, Van Alphen, Wulfaert, Emile Charlet, Charles Lefebvre, Léon Frédéric, Mayné, Frédéric Tschaggény, Van Gelder, Gislain, Nisen et les autres peignent les figures, Van der Hecht et Haseleer se laissent aller à leur goût pour le paysage, Vander Stappen modèle en terre des premières têtes d'expression, Licot et Van Humbeek tracent des épures. On vivait là sur le pied d'un code de république de l'art, où tous les idéals avaient des droits égaux, sans prédominance d'un côté plutôt que de l'autre ; et

une académie n'y était pas réputée plus noble que la peinture d'un coin de bois.

Le vieil atelier de la rue de l'Abricot n'existe plus : il a disparu, comme la rue elle-même, dans la destruction du quartier; ô ruines, ô souvenirs! mais pour reparaître ailleurs, avec des éléments nouveaux, dans lesquels se perpétue sa généreuse tradition. Eût-il disparu tout entier sous l'effondrement de ses murs, la graine semée par son excellent directeur n'en aurait pas moins germé jusque dans ce temps : c'est des initiatives du groupe évoqué tout à l'heure que sont sorties les innovations plus récentes. Le libre esprit qui régnait chez les aînés a passé dans la conscience des cadets, s'ouvrant aux conjectures et s'inclinant aux solutions révolutionnaires.

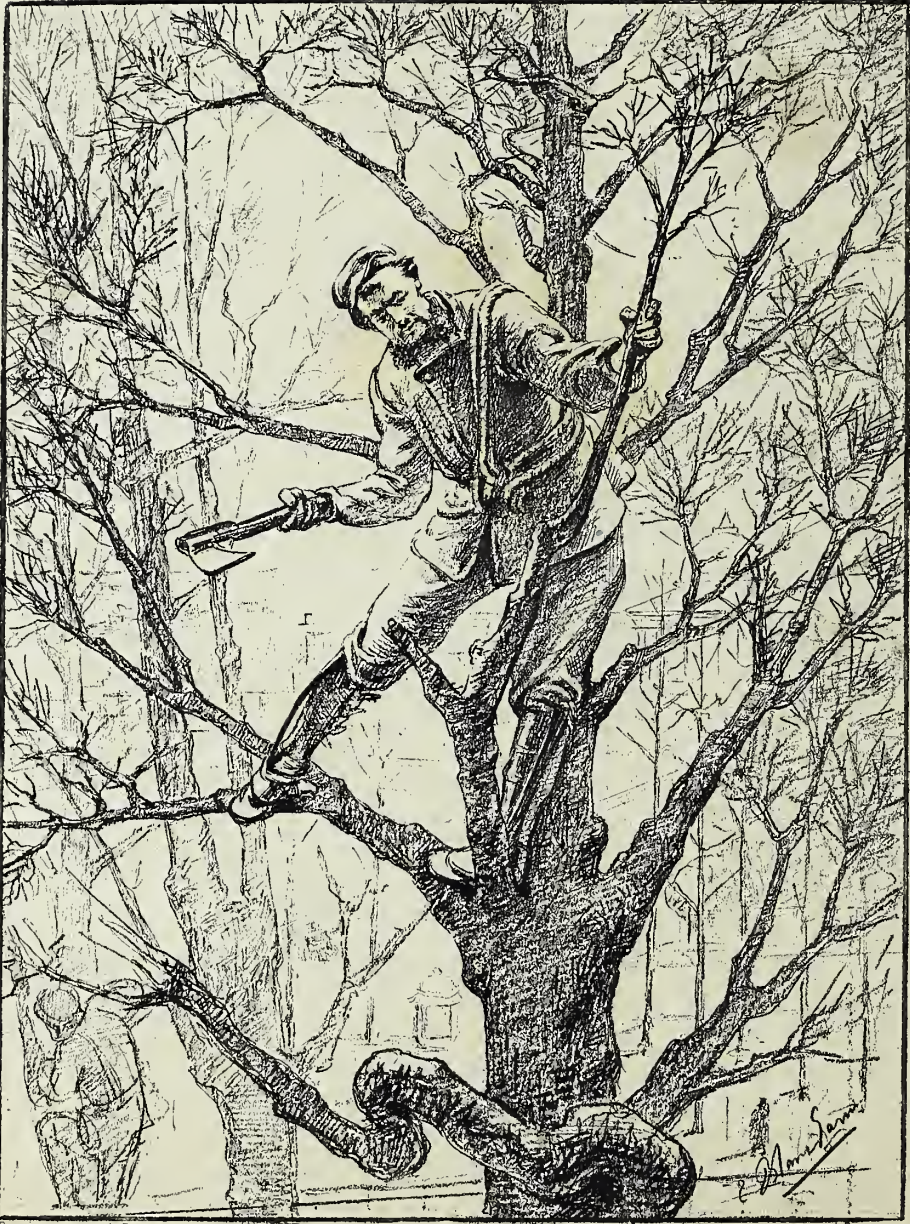
C. L.

AGNEESSENS (EDOUARD)

RUE DE LA COMMUNE, 28, SAINT-JOSSE-TEN-NOODE.

1. — Etude de jeune homme.
2. — Etude.
3. — Panneau décoratif (ébauche).
4. — Idem. (ébauche).
5. — Portrait de M^{me} N. V.
6. — Tête d'étude (ébauche).
7. — Portrait du Sculpteur Marchand.
8. — Au Théâtre.
9. — Les Deux Amies (esquisse).
10. — La Flamande.
11. — La Convalescente. (Appartient à M. LEQUIME.)
12. — Portraits d'enfants. (Idem.)
13. — La Tricoteuse. (Appartient à M. VAN CUTSEM.)
14. — La Liseuse. (Idem.)
15. — Tête d'étude. (Idem.)
16. — Idem. (Idem.)
17. — Portrait de M. R. (Idem.)
18. — Java. (Appartient à M. PORTAELS.)

19. — Japonaise. (Appartient à M. VAN GILSE.)
20. — Portrait de M. V. D. S. (Appartient à M. PORTAELS.)
21. — Académie (prix de mille francs).
22. — Portraits d'enfants. (Appartient à M. P. COLARD.)
23. — Portrait du Docteur D.
24. — Portrait de M. L. D. (Appartient à M. L. DELHAYE.)
25. — Portraits d'enfants. (Idem.)
26. — Idem. (Idem.)
27. — Au Théâtre. (Appartient à M. H. DELHAYE.)
28. — Portraits d'enfants. (Idem.)
29. — Idem. (Idem.)
30. — Idem. (Idem.)
31. — Portrait de M. C. (Idem.)
32. — Avant le Bal. (Appartient à M. VAN OVERLOOP.)
33. — Javanaise. (Appartient à M. VAN HUMBEEK.)
34. — Etude académique. (Idem.)
35. — Portrait de M^{me} V. D. H.
36. — La Volupté. (Appartient à M. VAN DER STAPPEN.)
37. — Avant la Promenade. (Idem.)
38. — Junon (étude). (Idem.)
39. — Bohémienne (esquisse). (Idem.)
40. — Portrait. (Idem.)



PHOTOGRAVURE. L'ÉVELY. BRUX.

IMP. J. BOUWENS.

L'ÉLAGUEUR

BLANCGARIN (ERNEST)

RUE DE LA POSTE, 87, SCHAERBEEK.

1. — L'Eglise Saint-Clément, à Rome.
2. — Chœur de Sainte-Marie-Nouvelle, à Florence.
(Appartient à M. V. de S.)
3. — L'Eglise Saint-Marc, à Venise.
(Appartient à M. V. H.)
4. — Canal à Venise.
(Idem.)
5. — Canal à Venise.
(Idem.)
6. — Jour de pluie à Venise.
7. — Escalier du Jardin Public, à Venise.
8. — Papa Giulio, à Rome.
9. — Souvenir de 1870.
10. — Intérieur de Tannerie, Givet.
11. — Porte du Château de Beauraing.
12. — Les Deux Amis.
13. — Portrait de M. A.
14. — L'Estacade, Ostende.
15. — Place Royale.

16. — Bourse de Bruxelles.
17. — Porte de Schaerbeek.
18. — L'Elagueur.
19. — Place du Trône.
20. — Vue prise du Jardin de l'Observatoire.
21. — Canal à Bruges.
22. — Copie d'après Carpaccio.



Emile Chartier

PHOTOGRAVURE BRUX.

IMP. J. BOUWENS

LE VIEUX COMBATTANT DE 1830



CHARLET (EMILE)

BOULEVARD DU JARDIN-BOTANIQUE, 22, BRUXELLES.

1. — Les Blessés de Septembre. (Appartient au Gouvernement.)
2. — Les Apprêts du Festin. (Appartient à M. le Ministre de l'Intérieur.)
3. — Coin d'atelier. (Appartient à M. SEMET.)
4. — Tête d'étude. (Appartient à M. M. S.)
5. — Portrait de Madame veuve H.
6. — Portrait de Madame X.
7. — Portrait de Mademoiselle M. W.
8. — Portrait du Docteur C.
9. — Portrait de M. L. S.
10. — Portrait de M. S.
11. — Portrait de M. C. S.
12. — Marthe.
13. — Bohémienne.
14. — Blondinette.
15. — Fleurs.

16. — La Rieuse.
17. — Effet de Brouillard.
18. — La Lesse à Furfooz.
19. — Esquisse du tableau *la Forge*.
20. — Le Marteau-Pilon.
21. — Le Vieux Forgeron.
22. — Solitude.
23. — Le Vieux Brave.
24. — L'Étude.

(Appartient à M^{lle} Adèle DESWARTE.)

LE DÉPENSEUR



MACABRE
ET LA MORT





COPPIETERS (GUSTAVE)

RUE DU PROGRÈS, 159, SAINT-JOSSE-TEN-NOODE.

1. — Danse macabre.
2. — Portraits d'enfants.
3. — Tête de femme.
4. — Mélancolie (étude).
5. — Portrait.
6. — Portrait (esquisse).
(Appartient à M. S.)
- 7 à 11. — Silhouettes.
12. — L'Attente.
(Appartient à M. de R.)
13. — Etude de chevaux.
14. — Pêcheurs retirant leurs filets, Cannes.
15. — Environs d'Ypres.
16. — Vue de Blankenberghe.
17. — Tempête à Wenduïne.



Mr. J. Bouwens

BACHANALE

PHOTOGRAVURE. L. EVELY, BRUX.



CORMON (FERNAND)

RUE ROCHECHOUART, 38, PARIS.

1. — Portrait de M. E. Deyrolle, naturaliste.
2. — Portrait de M. E. Cormon.
3. — Portrait de M. Lemoine.
4. — Le Pilote de Concarneau.
5. — Carton d'un tableau décoratif destiné au Musée de Saint-Germain, représentant une Scène de l'Age de la Pierre polie.
6. — Carton du tableau représentant la Fuite de Caïn, qui se trouve au Musée du Luxembourg, à Paris.
(Appartient à M. PORTAELS.)
7. — Etude de Femme dans un Intérieur.
8. — Etude d'un Salon.
(Appartient à M. DE BEAUPLAN.)
9. — Etude d'une salle à manger.
(Idem.)
10. — Etude de fleurs.
(Appartient à M. DEYROLLE.)
11. — Etude du Canal de la Goulette, à Tunis.
(Appartient à M. C.)

12. — Etude de Femme destinée à un tableau représentant la
 fille de Jaïre.

(Appartient à M. D.)

13. — Etudes de têtes (deux cadres).

14. — Etudes de plein air.

15. — Etude d'homme en plein air.

16. — Etude, dessin de femme.

(Appartient à M. de M.)

17. — Etude, dessin de femme.

(Appartient à M. DAMERON.)



PHOTGRAVURE L. ÉVELY.

IMP. J. BOUWENS

A LA POMPE

FRÉDÉRIC (LÉON)

RUE DE LAUSANNE, 60, SAINT-GILLES.

1. — Au Jardin (portraits).
2. — Michel-Ange, enfant.
3. — La Légende de saint François (triptyque).
(Appartient à M. PORTAELS.)
4. — La Tentation de saint Antoine (esquisse).
5. — La Résurrection.
6. — La Rue de Turquie, l'hiver (impression).
7. — A la Pompe.
8. — Le Repos.
(Appartient à M. MOSSELMAN.)
9. — Sur la Route (triptyque).
(Appartient à M. VAN DER STAPPEN.)
10. — Tineke.



PHOTOGRAVURE L'EVELY. BRUX

IMPJ BOUWENS

MARIE VAN BELLE MINIATURISTE DU XVI SIECLE



HENNEBICQ (ANDRÉ)

RUE DE LAUSANNE, 1, SAINT-GILLES

1. — Antoinette van Rosmael commentant la Bible, en présence des réformés : Albert de Hardenberg, Pierre Rythove, Paul de Roovere, Gérard Mercator, Jean Beyaert, Catherine Metsys, Catherine Sclerkcx, etc.
2. — Mathieu de Layens, architecte, auteur des plans de l'hôtel de ville de Louvain, 1445-1483.
3. — Thiéry Bouts, peintre, mort à Louvain en 1475.
4. — Josse Beyaert, sculpteur, mort en 1483.
5. — Quentin Metsys, peintre, né à Louvain en 1466.
6. — Marie van Belle, calligraphe miniaturiste, 1529.
7. — Jean Molanus, docteur en théologie, mort en 1585.
(Peintures décoratives de l'hôtel de ville de Louvain.)
8. — Portrait de M. N.
9. — Italien.
10. — Paysage.
11. — Étude de Bœufs, Rome.
12. — La Maison d'Horace.

13. — L'Escalier de l'église Saint-Pierre, à Rome (esquisse).
- 14-15. — Italiens (études).
16. — L'Église de Jérusalem, à Bruges.
17. — La Chapelle Saint-Isidore, à Venise.
- 18 à 22. — Anticoli (études).
- 23-24. — L'Arícia (études).
25. — Italienne.
26. — Le Ballon (Venise).
27. — Messaline, sortant de Rome insultée par le peuple (esquisse).



PHOTOGRAVURE L.ÉVELY BRUX

IMP. J. BOUWENS

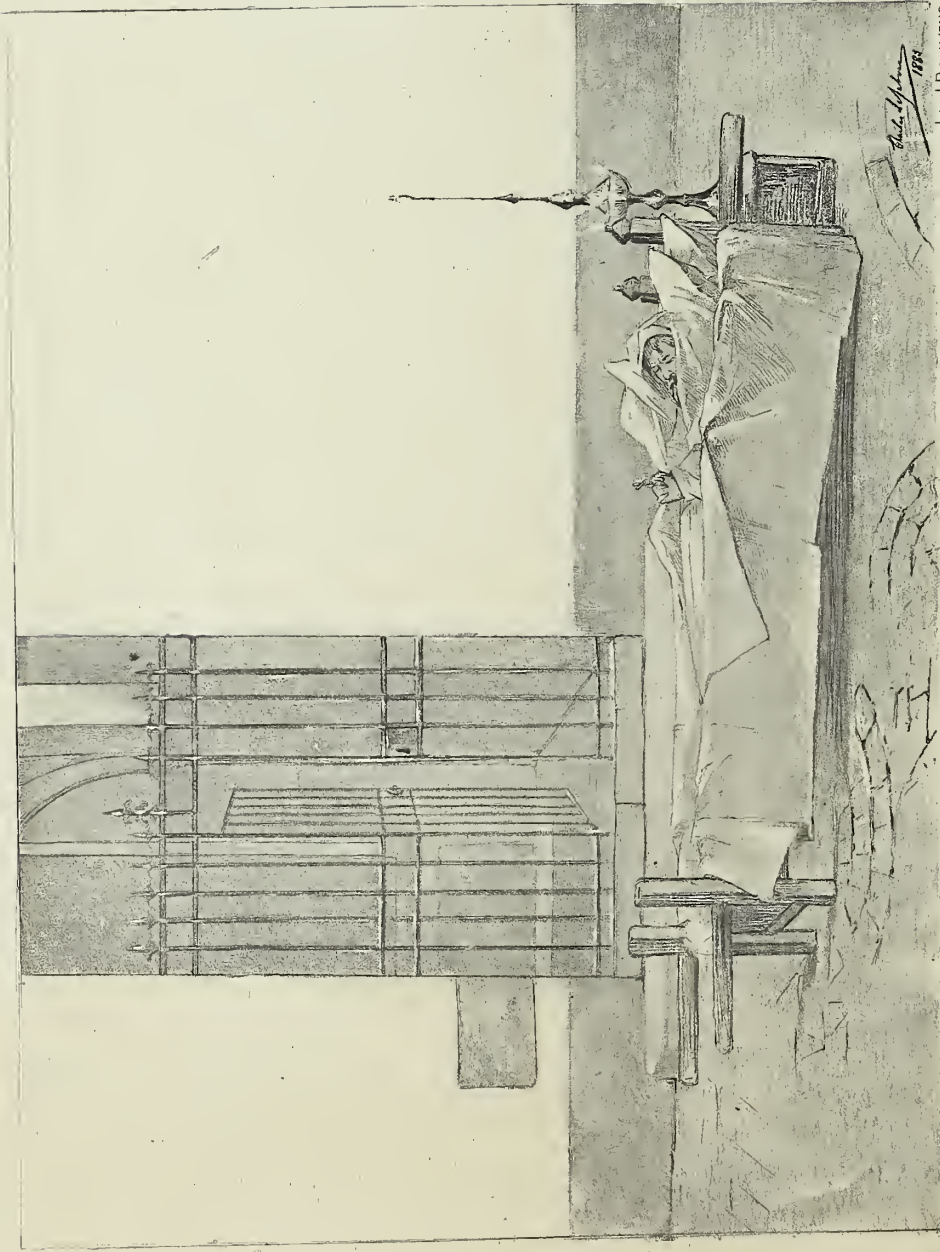
LES APPRETS DU SOIR

IMPENS (JOSSE)

RUE DE LA POSTE, 186, SCHAERBEEK.

1. — Convalescence.
(Appartient à S. M. LE ROI.)
2. — Italienne jouant du tambourin.
(Appartient à S. E. sir S. LUMLEY.)
3. — La Lecture du Journal.
(Appartient à M. B. LOEWENSTEIN.)
4. — Intérieur flamand.
(Appartient à M. BOULA.)
5. — Le Château de Cartes.
(Appartient à M. DASSONVILLE.)
6. — La Guitariste.
(Appartient à M. GUÉRIN.)
7. — La Mandoline.
(Appartient à M. DELVAUX.)
8. — Italien.
(Appartient à M. JONIAUX.)
9. — Les Deux Sœurs.
10. — Les Apprêts du Soir.
11. — L'Improvisateur.
12. — Le Peintre.

13. — La Jeune Italienne.
14. — Marché en Flandre (esquisse).
15. — La Ravaudeuse.
16. — Jeune Fille au Rouet.
17. — Le Fumeur.
18. — Tête d'Italien.
19. — Jeune Bohémienne.
20. — Portrait d'enfant.
21. — Portrait de M. E. L.



MP. J. BOUWENS

PHOTOGRAVURE. LEVELY. BRUX.

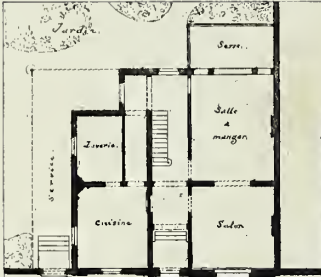
MORTUAIRE DANS UN COUVENT DES MONTAGNES DE LA SABINE

LEFEBVRE (CHARLES)

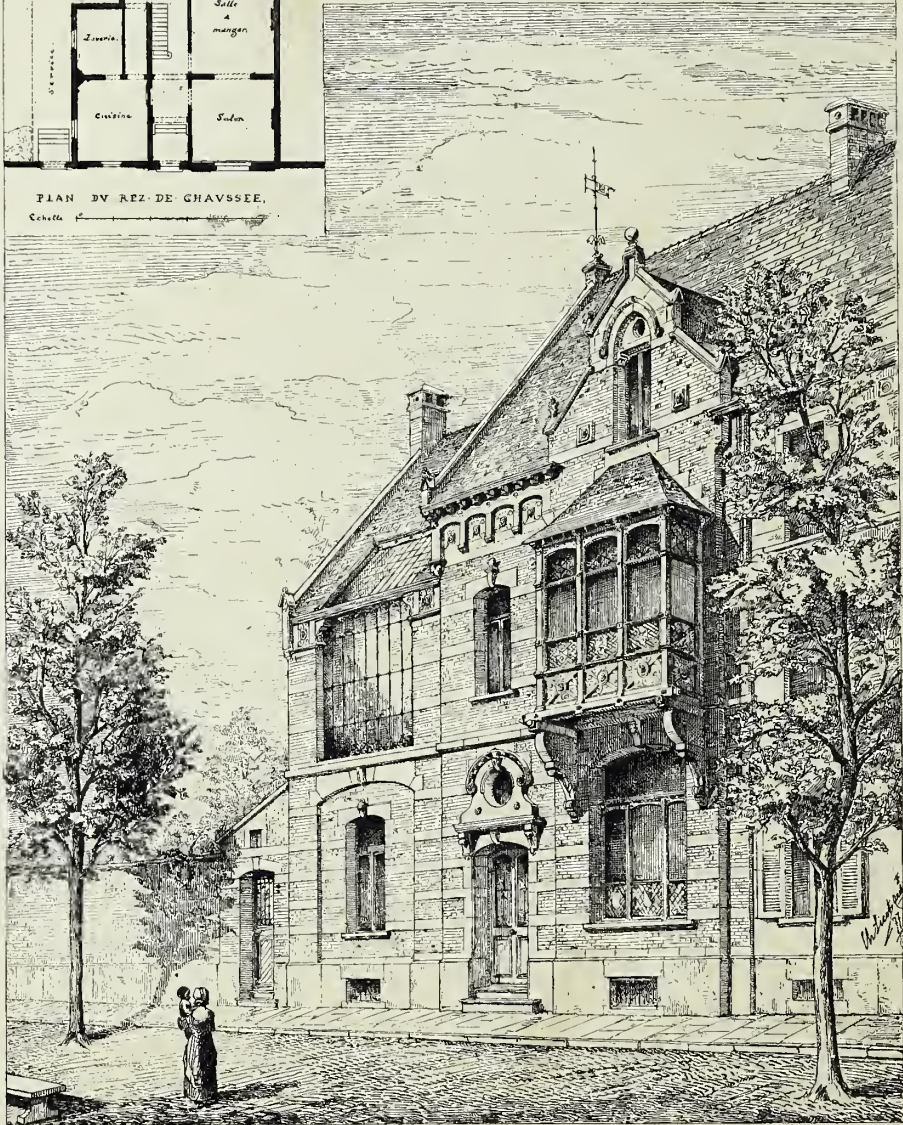
IMPASSE DE LA VIOLETTE, 4, BRUXELLES.

1. — Portrait de Mademoiselle X.
2. — Portrait du capitaine Grétien.
3. — Portrait de Madame Houtekiet mère.
4. — Portrait de Mademoiselle B.
5. — Portrait de M. Georges Deveaux.
6. — Le Lac d'Albano, près de Rome.
7. — Solitude.
8. — La Vallée d'Arase, Pyrénées.
9. — La Plage d'Arcachon.
10. — Paysage des Pyrénées.
11. — Prière des Morts dans la Montagne de la Sabine.
12. — Intérieur d'une Ostérie, Italie.
13. — Etudes diverses (Paysages, Fleurs, Intérieurs et Figures).

MAISON AVEC ATELIER DE PHOTOGRAPHIE
CONSTRVITE A NIVELLES.



PLAN DU REZ-DE-CHAUSSEE.
Cachet



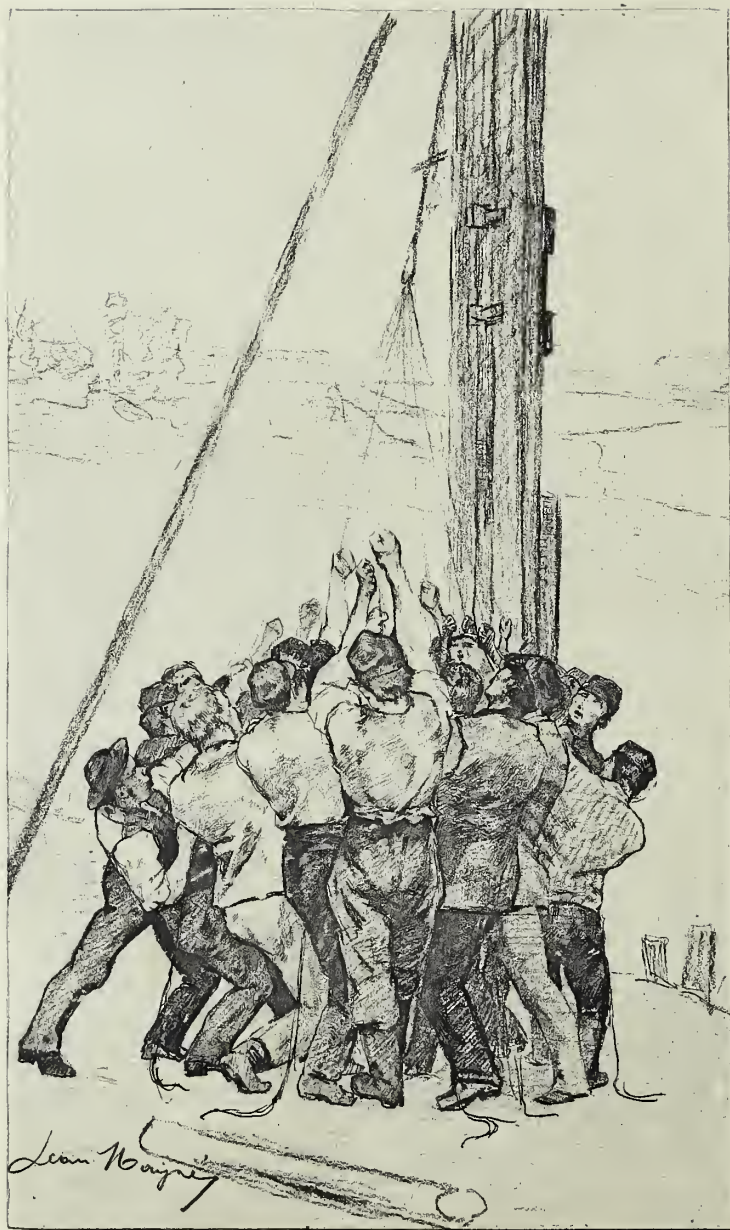
PHOTOGRAVURE. L'EVELY. BRUX.

IMP. J. BOUWENS

LICOT (CHARLES)

A NIVELLES.

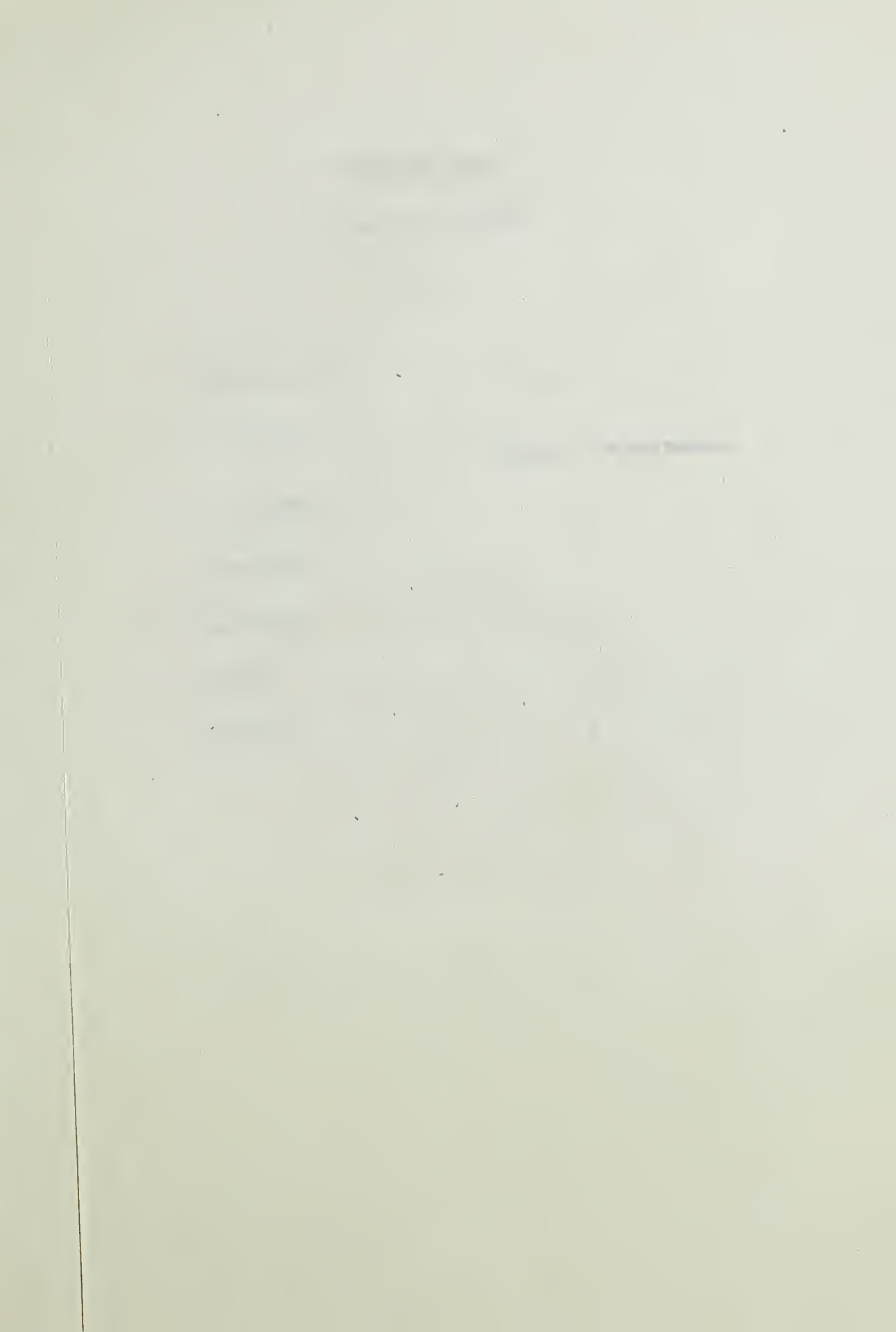
1. — Ancienne Abbaye de Villers, de l'ordre de Cîteaux. — Plans, élévations, coupes, détails de l'église et des bâtiments conventuels. — Etat actuel. — Etat restitué. — 40 dessins.
2. — Coupe longitudinale de l'église en ruine de l'ancienne Abbaye d'Aulne.
3. — Coupe longitudinale et détail d'un pilier de la salle construite en 1880 pour la Fête Artistique.
4. — Croquis d'habitations construites à Nivelles.



PHOTOGRAVURE. L. EVELY. BRUX.

IMP. J. BOUWENS.

LE MOUTON



MAYNÉ (JEAN)

RUE DE LA CITÉ, 23, IXELLES.

1. — La Basse-Cour.

2. — Le Mouton.

(Appartient à M. Maurice BERNARD.)

3. — A la Fenêtre.

4. — Chinoiserie.

5. — Une Pose.

6. — Etude.

7. — Paysages.



PHOTOGRAVURE. L. EVELY. BRUX.

IMP. J. BOUWENS

PEPINA

MEERTS (FRANZ)

RUE KINDERMANS, 3, IXELLES.

1. — La Veuve.
2. — Le Déjeuner au Couvent.
3. — Deux Compères.
(Appartient à M. COTTARD.)
4. — L'Aubette.
(Appartient à M. LANNOY.)
5. — Le Frère cuisinier.
(Appartient à M. DE THUIN.)
6. — Un Ecrivain.
(Appartient à M. GUNTHER.)
7. — Le Samedi au Couvent.
(Appartient à M. BRUNARD.)
8. — Un Peintre.
(Appartient à M. SOLVAY.)
9. — Une Conversation intéressante.
(Appartient à M. LANNOY.)
10. — Un Joueur de Clarinette.
(Appartient à M. MONNOYER.)
11. — Les Marguillers.
(Appartient à M. HARTOG.)
12. — Une Rue à Anticoli.
(Appartient à M. DELPORTE.)

13. — Une Annonce de Mariage.

(Appartient à M. ORTS.)

14. — Le Sacristain.

15. — Cadre contenant des études.

16. — Aquarelles.

17. — Marché aux Légumes (esquisse).

18. — Martyre de sainte Justine, copie d'après Paul Véronèse.

19. — César Borgia, copie d'après Raphaël.

20. — La Transfiguration, copie d'après Jean Bellin.



PHOTOGRAVURE. L'ÉVELY. BRUX.

IMP. J. BOUWENS

LE RAPIN

OYENS (DAVID)

RUE TRAVERSIÈRE, 81, SAINT-JOSSE-TEN-NOODE.

1. — Les Affaires avant tout. (Appartient à M. VAN GILSE.)
2. — Le Commissionnaire.
3. — Modèle italien.
4. — Se préparant pour la promenade.
5. — Le Rapin.
6. — La Muse.
7. — Le Refusé.
8. — L'Envoi du Chef-d'Œuvre.
9. — A la Campagne.
10. — La Crèche.
11. — Paysage en Brabant.
12. — Effet du Matin.
13. — Les Balayeurs de Neige.

14. — L'Etudiant en vacances.
15. — Le Paysagiste.
16. — Sur le Terrain.
17. — Aux environs d'Amsterdam.
18. — Accessoires de Ferme.
19. — Un Coin.
20. — La Curieuse (dessin).
21. — Les Compositeurs (dessin).
22. — L'Amstel (dessin).
23. — Attendant le Bateau (dessin).



PHOTOGRAVURE L'EVELY. BRUX

MR. J. BOUWENS

INTÉRIEUR DE FILATURE
(BRABANT SEPTENTRIONAL)

OYENS (PIERRE)

RUE TRAVERSÈRE, 81, SAINT-JOSSE-TEN-NOODE.

1. — Intérieur d'Atelier.
(Appartient à M. VAN GILSE.)
2. — Un jour d'étude au Luxembourg.
(Idem.)
3. — Au Luxembourg.
(idem.)
4. — Madeleine.
5. — Tricotant.
6. — Fantaisie.
7. — La Frileuse.
8. — Mon Verre.
9. — Portrait de M^{lle} V. S.
10. — Filature.
11. — L'habitation du Meunier.
12. — Prairie, effet de matin.
13. — Canal d'Amsterdam.

14. — Le village d'Abcoude.
15. — Paysage, vent du Nord.
16. — Paysage, effet de pluie.
17. — Paysage, beau temps.
18. — Effet de neige.
19. — Chez le Marchand.
20. — Italiennes.
21. — Fierté (dessin).
22. — Paysage (id.)



IMP. J. BOUVENS

ÉTUDE

PHOTOGRAVURE LÉVELY BRUX

TSCHAGGENY (FRÉDÉRIC)

RUE DE L'ABONDANCE, 1, SAINT-JOSSE-TEN-NOODE.

1. — Portrait de M. E. T.
2. — Id. de Mademoiselle J. H.
3. — Fleur sauvage.
4. — Jeune Veuve.
5. — Le Départ.
6. — Bohémienne (étude).
7. — Tête d'enfant (id.).
8. — Enfant endormi (id.).
9. — Lièvre.
10. — Roses.
11. — Dans les Dunes, nature morte.
12. — Buse, oiseau de proie.
13. — Bouquet de Roses.

(Appartient à M. PORTAELS.)

14. — Fille de Sion (aquarelle).

15. — Roses (aquarelle).

16. — Crépuscule (aquarelle).

17. — Paysage (aquarelle).

18. — Carlo (dessin).

19. — Etude (dessin).



PHOTOGRAVURE L. EVELY, BRUX.

IMP. J. BOUWENS.

PORTRAIT

FEU VANDEN KERCKHOVEN (ERNEST)

1. — Tarpeïa.
2. — L'achat du Berceau.
3. — Le Marchand de Bibelots.
4. — Figaro.
5. — L'Antiquaire.
6. — La Ménagère.
(Appartient à M^{me} LEBON.)
7. — Un Accident en Carnaval.
(Id. à M. BULOT.)
8. — L'ouverture du Testament.
(Id. à M. COENEN.)
9. — Le Portrait du Chien.
(Id. à M. DELIGNE-VERLAT.)
10. — La Petite Gourmande.
(Id. à M. DE LANTSHEERE.)
11. — Un Antiquaire.
(Id. à M. VAN WAMBEKE.)
12. — Tableau de genre.
(Idem.)

13. — La Sorcière (aquarelle).
14. — Les Deux Ivrognes (aquarelle).
15. — Le Marchand de Bibelots (aquarelle).
16. — Le Repas interrompu (aquarelle).

(Appartient à M. L. VAN DEN KERCKHOVEN.)



PHOTOGRAVURE. L. EVELY. BRUX

IMP. J. BOUWENS

UN COIN AU BORD DU GAVE

VAN DER HECHT (HENRI)

RUE DE LA LOI, 103, BRUXELLES.

1. — Polder de Kinderdijk.
(Appartient à M. J. PORTAELS.)
2. — Le Verger.
(Appartient à M. P.)
3. — Bizanos près de Pau.
4. — Un Coin à Narcastel, près de Pau.
5. — Les Laveuses du Pont-d'Assat.
6. — Pâturage hollandais.
7. — Une Roue de Moulin à Yvoir.
(Appartient à M. V.)
8. — Les Noyers de Champal.
(Appartient à M. L.)
9. — Une Rue à Hillegersberg.
(Appartient à M^{me} H.)
10. — Le Moulin de Houyet.
(Appartient à M^{me} H.)
11. — La Grotte de Lourdes.
12. — Marais de Hillegersberg.

13. — La Hulpe, l'hiver.
14. — Le Givre.
15. — Vue générale de Lourdes.
16. — Un Coin au bord du Gave.



PHOTOGRAVURE. L'EVELY. BRUX

IMP. J. BOUWENS

DAVID

VAN DER STAPPEN (CHARLES), STATUAIRE

RUE DE LA CHARITÉ, 25, BRUXELLES.

1. — Saint Michel (esquisse cire).
2. — L'Enfant au Bouc (esquisse cire).
3. — Le Printemps (esquisse cire).
4. — Les Parques (esquisse du haut-relief exécuté pour la villa de M. P. Collard).
5. — L'Aurore (ébauche, fragment de décoration de l'hôtel de M. Picard-Olin).
6. — Le Crépuscule.
7. — La Toilette du Faune (marbre).
(Appartient à M. PICARD.)
8. — Jeune Juive (buste marbre).
(Appartient à M. le comte D'ASPREMONT-LYNDEN.)
9. — Pascucia (buste marbre).
10. — Repos (groupe marbre).
(Appartient à M. VAN CUTSEM.)
11. — Vittoria (buste bronze).
(Appartient à M. PHILIPPSON.)
12. — Portrait de M. P.
(Idem.)

13. — Florentine (buste bronze).
(Appartient à M. M. SULZBERGER.)
14. — Portrait de M^{lle} M. B. (buste marbre).
(Appartient à M. BÉRARDI.)
15. — Portrait de M^{me} C. (buste terre cuite).
16. — Le Sphinx (buste cire).
17. — David (buste marbre).
(Appartient à M^{me} DE DIEST.)
18. — La Charmeuse d'Oiseaux.
(Appartient à M^{me} VAN CUTSEM.)
19. — Rieuse (buste bronze).
(Appartient à M. COTTARD.)
20. — Après le Bain (esquisse terre).
(Appartient à M. BUYSSCHAERTS.)



PHOTOGRAVURE. L'ÉVELY. BRUX

IMP. J. BOUWENS

L'AMATEUR SÉRIEUX

VAN GELDER (EUGÈNE)

RUE DUCALE, 93, BRUXELLES.

1. — Dogues.
2. — Chien Chinois.
3. — Bijou.
4. — Tapau.
(Appartient à M. le baron DEL MARMOL.)
5. — La Complainte.
6. — La Besace.
7. — Un Contretemps.
8. — La Boule Flamande.
9. — Le Jardinier Flûtiste.
10. — Tête d'étude.
11. — Atelier de décorateurs (esquisse).
12. — A l'Atelier.
13. — L'Amateur sérieux.
(Appartient à M. L. DELGOUFFRE.)

14. — La Flemme.

(Appartient à M. DE BONTRIDDER.)

15. — Joueurs de Boules (dessin).

16. — L'Amateur (dessin).

17. — Chien (dessin).

18. — Tête d'étude (dessin).

19. — Hiver (dessin).

20. — Portrait (dessin).

21. — Misère! (fusain).



PHOTOGRAVURE L'ÉVÉLY BRUX.

IMP. J. BOUWENS

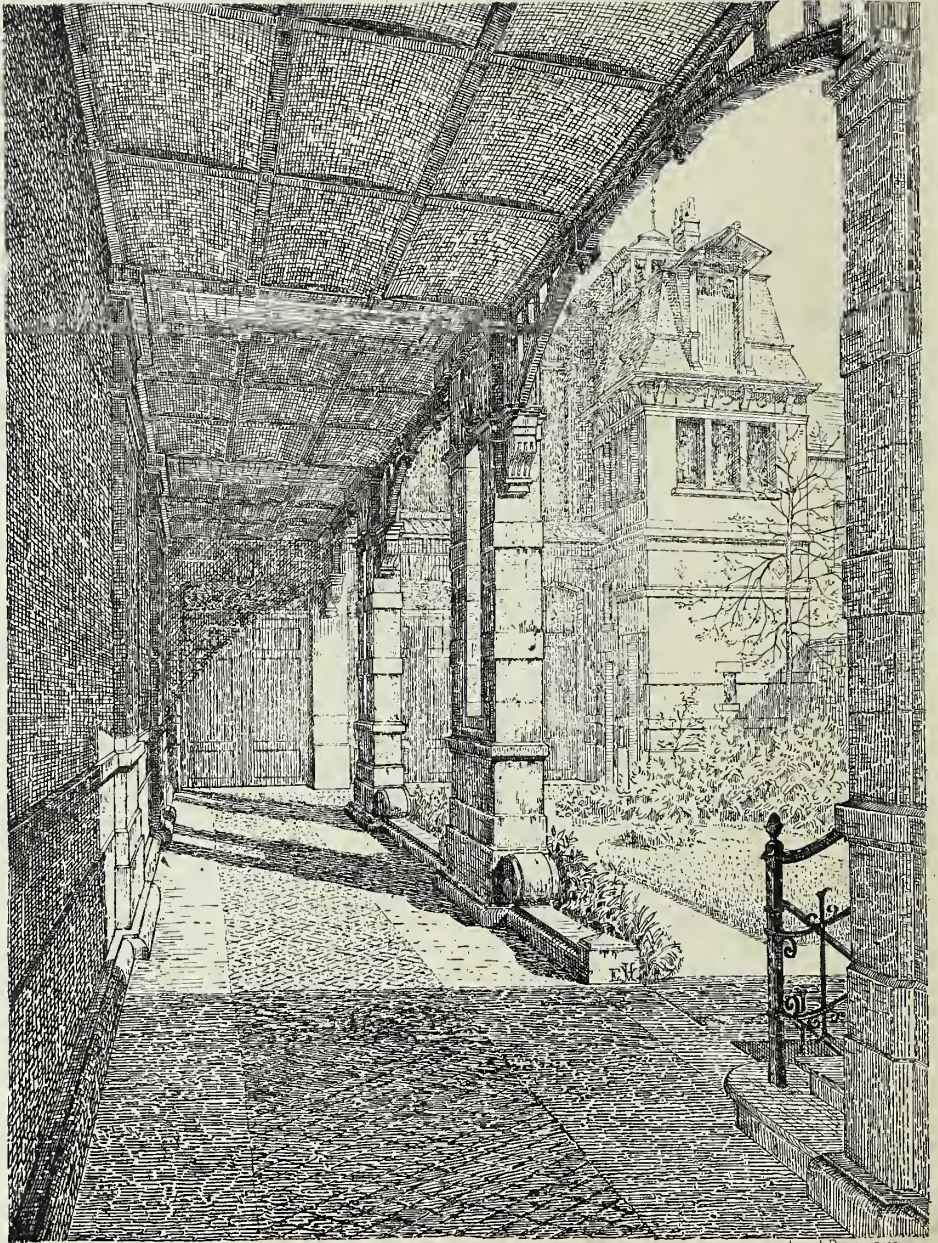
GAMPEHOUT CHANTANT LA BRABANÇONNE
AU CAFÉ CANTONI (1830)

VAN HAMMÉE (ANTOINE)

RUE DE LOCHT, 26, SCHAERBEEK.

1. — Campenhout chantant la *Brabançonne*, au café Cantoni (1830).
2. — Au Roi! (21 juillet 1831).
3. — Un Jeune Martyr.
Sa famille le retrouve au moment où il va expirer, attaché à un poteau, devant la statue de Jupiter.
4. — Une Répétition au Théâtre de Bacchus à Athènes.
(Voir GUIZOT, étude sur Ménandre.)
5. — Marc-Antoine et Cléopâtre.
(Voir PLUTARQUE, vie d'Antoine.)
6. — Portrait.
7. — Portrait.
8. — Portrait.
9. — Portrait.
10. — Portrait.
11. — Bébé (portrait).
12. — Autre guitare.

13. — Hindou.
14. — Nègre.
15. — Moine.
16. — Exercices de Saltimbanque.
17. — Joly (tête de cheval).
18. — Une visite à Pompéi.
19. — Péristyle.
20. — Triomphe d'Iris.
21. — Marchande au Temple.
22. — Au Jardin.
23. — Billet de logement.
24. — Quelle Chaleur !
25. — Plage de Middelkerke (fin septembre).
26. — Plage (temps gris).



PHOTOGRAVURE. L. EVELY. BRUX

IMP. J. BOUWENS

LES DÉPENDANCES DE L'HOTEL DE M^{rs} LAVOCAT E^o P.

VAN HUMBEECK (ARCHITECTE)

RUE LINNÉE, 42, SAINT-JOSSE-TEN-NOODE.

1. — Petite salle à manger, chez M. E. V.
2. — Maison rue de Prusse, à Saint-Gilles.
3. — Maison rue de la Madeleine.
4. — Maison de campagne à Uccle, Fort-Jaco.



IMP. J. BOUWERS

PHOTOGRAVURE LÉVELY, BRUX.

SOMNOLENCE

VERDYEN (EUGÈNE)

RUE HYDRAULIQUE, 26, SAINT-JOSSE-YEN-NOODE.

1. — Somnolence.
2. — L'Attente.
3. — Retour des Champs.
4. — Portrait.
5. — Au Vert.
6. — Profil.
7. — Baigneuse.
8. — Deuil.
9. — La Maison rouge.
10. — Marine.
11. — Mouettes.
12. — Le Soir.
13. — Crépuscule.
14. — Troupeau sur la Plage (esquisse).

(Appartient à M. PORTAELS)

15. — San-Remo.
16. — Le Vésuve, à l'aube.
17. — Fleurs des Champs.
(Appartient à M. VAN GEND.)
18. — Glaïeuls.
(Idem.)
19. — Baigneuses (esquisses).
20. — A la Campagne.
21. — Bise.
22. — Hiver.
23. — Gras et maigres (aquarelle).
(Appartient à M. SYOEN.)
24. — Les Badauds (aquarelle).
(Appartient à M. V. LEMONNIER.)
25. — Mardi-Gras (aquarelle).
(Idem.)
26. — Le Coup de Vent.
27. — Crépusculaire.
(Appartient à S. Ex. Savile LUMLEY.)





PHOTOGRURE L'ÉVELY. BRUX

IMP. J. BOUWENS

LE FAUCHEUR

VERHEYDEN (ISIDORE)

A GROENENDAEL, PRÈS DE BRUXELLES

1. — Forêt de Soignes.
2. — Le Hameau (hiver).
3. — Moisson.
4. — Charbonnier.
5. — La Herse.
6. — Défricheur.
7. — Portrait.
8. — Portrait.
9. — Portrait.
10. — Portrait.
11. — Tête d'enfant.
12. — Idem.
13. — Etude d'enfant.
14. — Nature morte.



PHOTOGRAVURE L. EVELY BRUX

IMP. J. BOUWENS

ÉTUDE POUR UN TABLEAU D'HISTOIRE

WAUTERS (EMILE)

RUE FROISSARD, 111, BRUXELLES.

1. — Le Caire, au pont de Kasr-el-Nil.
2. — Portrait de Madame J.
3. — Portrait de Madame E. V. D. B.
4. — Portrait de Madame C. V. D. B.
5. — Portrait de Monsieur D.
6. — Portrait d'Albert S.
7. — Portrait de Jeanne V. D. B.
8. — Portrait d'Emilie W.
9. — Portrait de Franz W.
10. — Portrait de Georges K.
11. — Portrait de Missy K.
12. — Portrait de M. C. Somzée.
13. — Mendiant de Rome.

(Appartient à M. JANLET.)

14. — Enterrement d'un moine à Rome.

(Appartient à M. WYNAND-JANSSENS.)

15. — Souvenir du village de Gisch (Egypte).

16. — Souvenir de Pompei.

17. — Chapelle Saint-Isidore (église Saint-Marc).

18. — Troupeau dans la campagne de Rome (esquisse).

19. — Bords de la Lesse.

20. — Etudes diverses.



BRUXELLES

28, Rue de la Violette, 28

—
ADELE DESWARTE

ÉDITEUR

—
FOURNITURES

POUR LA PEINTURE A L'HUILE

l'Aquarelle, sur Faïence

LA SCULPTURE, L'ARCHITECTURE & LE DESSIN

—
TOILES ET COTONS

pour Tableaux et Décors

—
MENUISERIE ARTISTIQUE

CHEVALETS, BOITES, PANNEAUX, ETC., ETC.

—
REPRÉSENTATION
de la Maison BINANT de Paris

POUR
LES IMITATIONS TOILES GOBELINS



GETTY RESEARCH INSTITUTE



3 3125 01421 2233



EN VENTE

chez
LEBONNE ABELE DESWARIE

10, Rue de la Violette, 28

BRUXELLES